

- 17. 翅展 50mm 以下 18
- 翅展 60mm 以上 20
- 18. 前翅横线明显; 抱足端部明显变细 19
- 前翅横线模糊; 抱足端部稍变细 灰色杂枯叶蛾 *K. tamsi tephra*
- 19. 翅带红色调; 后翅无斑纹; 抱足端部有 2—3 枚大齿突 打箭杂枯叶蛾 *K. tamsi tamsi*
- 翅无红色调; 后翅有模糊的横线; 抱足端部有 1 列锯齿 太白杂枯叶蛾 *K. tamsi taibaiensis*
- 20. 翅褐色到黑褐色 21
- 翅黄褐到红褐色 22
- 21. 前翅内、外线直, 两者之间形成明显的暗色宽带 西昌杂枯叶蛾 *K. xichangensis*
- 前翅不如上述 峨眉杂枯叶蛾 *K. vulpina omeiensis*
- 22. 翅红褐色; 抱足端部有 5 枚大齿突 韩氏杂枯叶蛾 *K. hani*
- 翅黄褐色; 抱足端部无齿突 永德杂枯叶蛾 *K. lemeepauli*

(46) 云南杂枯叶蛾 *Kunugia latipennis* (Walker, 1855) (图 61, 图版 II: 46)

Lebeda latipennis Walker, 1855, *List Spec. Lep. Ins. Brit. Mus.* Bd. 6: 1457.

Odonestis latipennis (Walker): Butler, 1881, *Ill. Typ.*

Lep. Het. Brit. Mus. Bd. 5: 72.

Metanastria latipennis (Walker): Hampson, 1892,

Fauna British India, Moths, Bd. 1: 409.

Dendrolimus latipennis (Walker): Kirby, 1892, *Cat.*

Lep. Het. Bd. 1: 814.

Dendrolimus latipennis (Walker): Tsai et Liu, 1962,

Acta Entom Sinica 11 (3): 247.

Cyclophragma latipennis (Walker): Hou, 1987: 93.

别名 云南杂毛虫。

体长: 雄蛾 34—40mm, 雌蛾 35mm 左右; 翅

展: 雄蛾 65—70mm, 雌蛾 125mm。

雄蛾全体棕红色, 复眼球形灰黑色, 触角梗节乳黄色, 羽枝黄褐色。下唇须向前突出呈三角状。前翅有 4 条深褐色横线纹, 中室端白点小而明显。亚外缘斑列黑褐色, 外侧一半灰白色, 最后一斑全部灰白色, 大而明显。后翅斑纹不明显, 外缘区色较浅。翅反面淡褐色, 布满黄褐色鳞片。前翅有 2 条、后翅有 3 条弧形横带。雌蛾体翅黄褐色, 触角浅黄褐色。前翅中室端小白点亦明显。

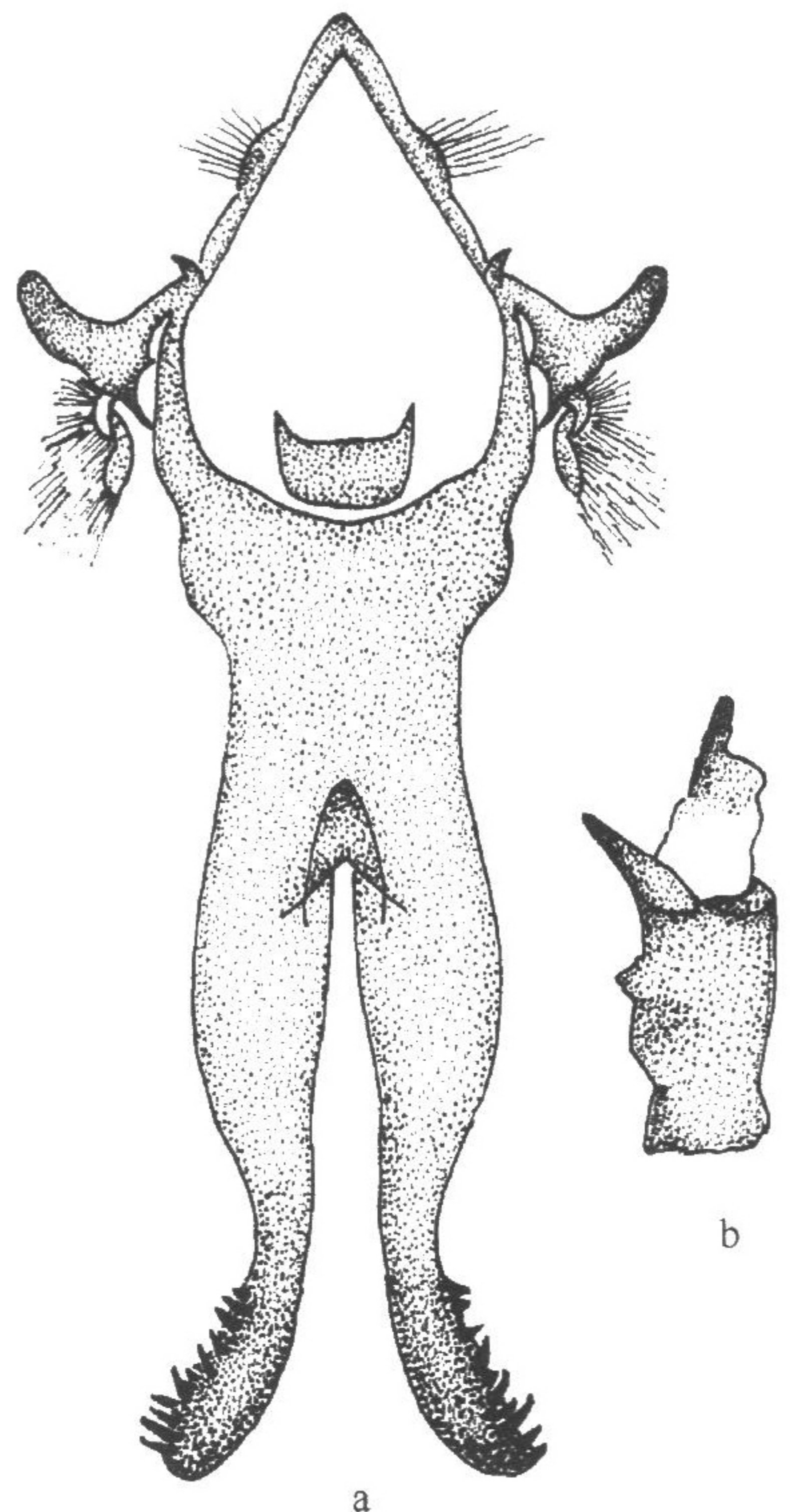


图 61 云南杂枯叶蛾 *Kunugia latipennis* (Walker)
a. 雄性外生殖器; b. 阴茎

翅面有 4 条褐色横线，外侧两条较明显。亚外缘斑列褐色，较模糊，斑点上散生少量的灰白色鳞片。后翅隐现 2 条深色横带。

雄性外生殖器 大抱针曲指状，疏生刚毛，基部扩大。小抱针呈圆钝状突起。抱囊半球状，密生较长刚毛。抱器肘部细长。抱足高度骨化，有 1 列大钩齿。阳茎短而尖。

生活习性 在云南梁河、保山 4—5 月间出现成虫。

观察标本 云南漾濞 1500m, 1 ♂, 1980. VII. 29。

分布 云南；印度，缅甸，斯里兰卡，印度尼西亚。

鉴别 本种外形及外生殖器与其近缘种棕色杂枯叶蛾 *Kunugia ampla* 十分近似，除外形较大，翅上线纹明显外，抱足大钩齿较棕色杂枯叶蛾多，易于区别。本种体形、色彩、翅上横线纹等均与云南松毛虫 *Dendrolimus houi* 相近似，但在外生殖器形态结构差别很大，同时在灰白色亚外缘斑列和翅反面弧形横带上也易于区别。

(47) 黄斑杂枯叶蛾 *Kunugia gilirmaculata* (Hou, 1984) 新组合 comb. nov. (图 62)

Cyclophragma gilirmaculata Hou, 1984, *Entomotaxonomia* 6 (2—3): 179—181.

别名 黄斑杂毛虫。

雄蛾翅展 81 mm。全体红褐色，触角黄色，羽枝浅黄褐色，梗节深黄色，下唇须前突成角状，其端部和胸部腹面及尾端呈焦褐色。前翅呈 4 条深褐色弧形横线纹；内侧 1 条不甚明显，外侧 2 条略呈曲波状；第 2 条横线外侧衬灰褐色浅纹；中室端白点小而明显，白点与翅基间呈明显的淡黄褐色长斑；亚外缘斑列呈黑褐色，其上面布白灰状鳞片，最后 2 个灰白斑大而明显。翅反面褐色，布满黄褐色鳞片，中间呈 3 条深色弧形带，足深褐色，胫节有 5—6 节浅黄褐色花斑。后翅无斑纹。

雄性外生殖器 阳茎尖角状，端部稍紧缩，抱囊椭圆形，密生长刚毛，其上部有角状突起，刚毛较短。大抱针拇指状，其基部侧缘骨化较强，并着生数枚小齿，抱足端部稍膨大，一侧着生 4—5 枚钉状大齿（4 枚大的、1 枚较小）。

观察标本 云南永德 (24.0°N, 99.2°

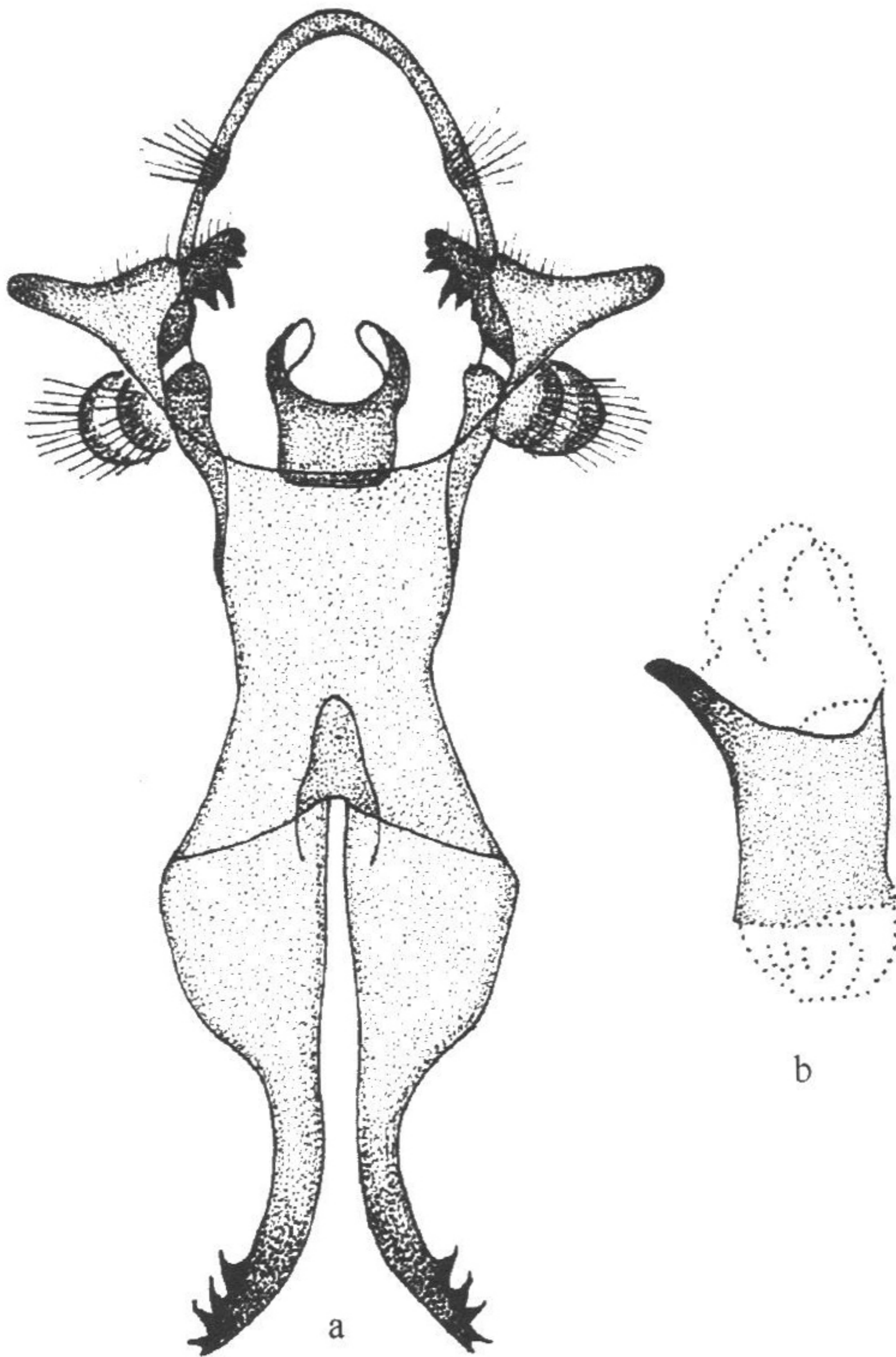


图 62 黄斑杂枯叶蛾 *Kunugia gilirmaculata* (Hou)

a. 雄性外生殖器；b. 阳茎